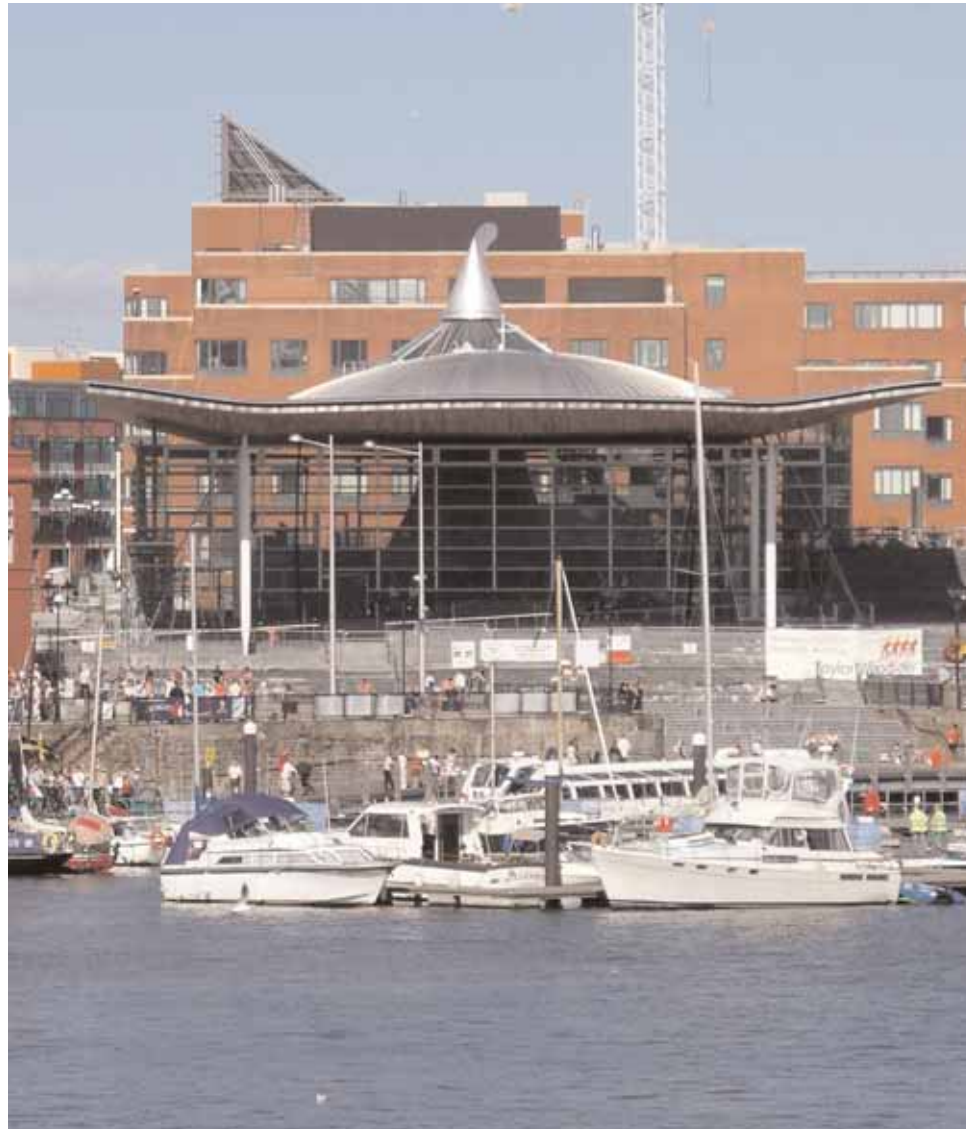


The Dewi-Prys Thomas Prize 2006

Celebrating good design,
and passion for good
design, in the built
environment in Wales

Richard Rogers Partnership

The Senedd



The Dewi-Prys Thomas Prize is an award that recognises the importance of good design to the quality of life, identity and regeneration of Wales.

The prize builds on the work of the Dewi-Prys Thomas Trust in celebrating the life of this charismatic teacher and advocate for Wales and the Welsh environment. Dewi-Prys, who died in 1985, cared deeply about Wales and the Welsh environment and the prize seeks to capture this inspirational and passionate spirit.

Dewi Prys Thomas



Winner: The Senedd

The Senedd stood out for the judges above the other fine buildings on our shortlist, not least because of its meaning to Wales. It has quickly established itself as the recognisable and popular image of The National Assembly for Wales. Here at last is a building that has given the Assembly Members and public a worthy place to be seen. It welcomes visitors and has added a true sense of presence and place to Cardiff Bay.

Despite the difficulties experienced in its procurement, the architects stayed on the project and have delivered the captivating

ideas behind the building that won them the competition for its design seven years ago - the building rising out of the bay; its plinth: a democratic surface; the roof a unifying element; and, above all energy consciousness.

We feel that we have joined with the Welsh public in our admiration for the building. It demonstrates that a building can be uncompromisingly modern and popular - just read the visitors' book: the vast majority are full of praise for the building, its operation and its setting.

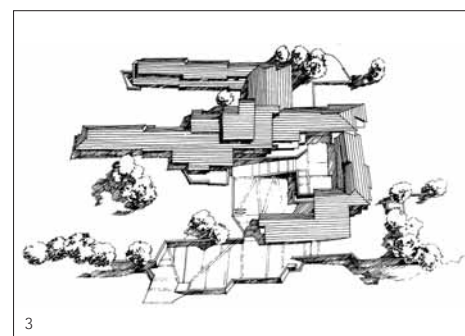
Commendations

Bill Davies

For the particular character of his built work in Wales which has spelled out his approach to the possibilities of a modern Welsh Architecture that responds to climate and traditional built form. These buildings include: Plas Menai (Welsh National Outdoor Pursuits Centre) near Caernarfon; a range of housing schemes and churches in north Wales when he worked with the practice Bowen Dann Davies Partnership; Cardiff University buildings at Newport Road for Wyn Thomas + Partners; and visitor centres for Cadw. His architecture is always sensitive to the needs of the people and the culture of the area, respecting the ethos of each particular site, be it urban or rural. He has mastered the art of reflecting in his buildings that elusive commodity - a sense of place - which has been such a strong influence on other architects in Wales.

Centre for Alternative Technology

The Centre for Alternative Technology (CAT) has been a pioneering laboratory of sustainability for more than thirty years. Over that period, it has welcomed visitors who wish not only to learn about environmental issues but also to enjoy a productive and fun day out. At its former quarry site, a range of buildings and exhibits illustrate sensible, practical solutions to energy and recycling issues. These are addressed in ways that show how each individual can respond responsibly to global matters, sustainability, energy use and climate change. Alternative ideas that first saw the light of day in Machynlleth are now conventional wisdom, and would our prize-winning Senedd have worked so self-consciously environmentally if it had not been for the proselytising of CAT?



Judges' report

The Dewi-Prys Thomas Prize may be awarded to a building and its creators, an individual, or an organisation in recognition of a uniquely significant contribution to the quality of life in Wales through the medium of architecture.

Dewi himself made a unique contribution to the architecture of Wales, in particular to the contested idea of a self-consciously Welsh architecture. He passionately promoted exploration of the nature of indigenous and appropriate design in his built work, notably at Pencadlys Gwynedd, Caernarfon, and most significantly through his charismatic teaching at the Welsh School of Architecture.

He would, we believe, be delighted at the quality of the nominations and the shortlist for the 2006 Prize which ranges from the lifetime contribution of an individual Welsh architect through organisations that have advanced the art of building and integration of art into the public realm to several buildings of truly international stature. The shortlist was:

- National Waterfront Museum, Swansea (Wilkinson Eyre Architects)
- The Senedd, Cardiff (Richard Rogers Partnership)
- Brewery Quarter, Cardiff (Powell Dobson Architects)
- Bill Davies
- Cywaith Cymru - Artworks Wales
- Centre for Alternative Technology, Machynlleth.

Front, 1 and 2
The Senedd (photographs: Jonathan Vining)
3
Plas Menai aerial view (drawing: Bill Davies)
4
Autonomous Environmental Information Centre, CAT (photograph: Touchstone)

In commending the life's work of **Bill Davies** we recognise the contribution of an inspirational individual to national architectural culture. Bill has done more than anyone (including Dewi himself) to demonstrate the possibilities of a modern Welsh architecture responding to climate and traditional forms.

The team at the **Centre for Alternative Technology** is commended for its energy and passion in propelling into the mainstream of design and construction their once 'alternative' vision of an environmentally-sound approach to building. So many ideas that now inform day-to-day practice, even the Building Regulations, were first seen at Machynlleth.

In awarding The Dewi-Prys Thomas Prize 2006 to **The Senedd**, we celebrate the achievement of all who created a building that brings together so many of the ideas close to Dewi's heart and intellect. It is the exquisite stage on which the drama of the new Welsh democracy will be acted; it demonstrates the power of architecture to express in tangible form aspirational ideas; and it shows how an architecture rooted in the traditions of international modernism and the principles of sustainable design can take on a poetic national identity. Despite all the vicissitudes that plague so many public projects, and to which parliamentary buildings seem especially prone, the finished building retains the simple elegance of the first conceptual diagram. Despite the pressures of heightened security, stakeholder input, political manoeuvring and constant unsympathetic media scrutiny, a wonderful public place that truly lifts the spirits has been created

Professor Richard Parnaby
Professor C Malcolm Parry
Jonathan Vining

The Dewi-Prys 2006 is supported by:



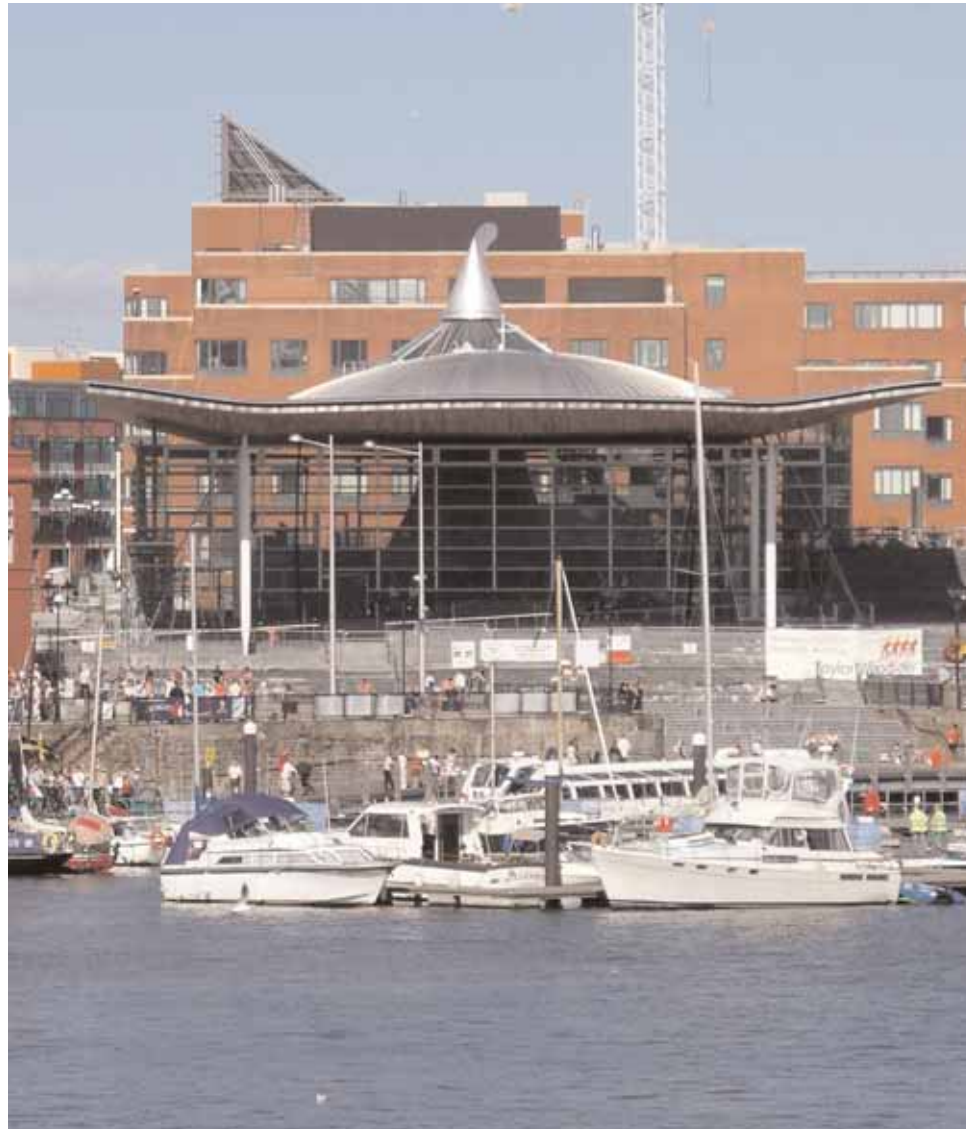
RSAW

Gwobr Dewi-Prys Thomas 2006

Dathlu dylunio da, ac awch am ddylunio da, yn amgylchedd adeiladu yng Nghymru

Partneriaeth Richard Rogers

Y Senedd



Mae Gwobr Dewi-Prys Thomas yn wobwr sy'n cydnabod pwysigrwydd dylunio da i ansawdd bywyd, hunaniaeth ac adfywiad Cymru.

Mae'r wobwr yn adeiladu ar waith Ymddiriedolaeth Dewi-Prys Thomas wrth ddathlu bywyd yr athro carismataidd a'r cefnogwr cryf dros Gymru a'r amgylchedd Cymreig. Roedd Dewi-Prys, a fu farw ym 1985, yn teimlo'n angerddol dros Gymru a'r amgylchedd Cymreig ac mae'r wobwr yn ceisio cydio yn yr ysbryd ysbrydoledig yma.

Dewi Prys Thomas



Enillydd: Y Senedd

I'r beirniaid, roedd adeilad Y Senedd yn fwy nodedig na'r adeiladau gwych eraill ar ein rhestr fer, yn rhannol oherwydd ei arwyddocad i Gymru. Mae wedi sefydlu'i hun yn gyflym iawn fel delwedd adnabyddus a phoblogaidd i Gynulliad Cenedlaethol Cymru. O'r diwedd, dyma adeilad sydd yn le nodedig i Aelodau'r Cynulliad a'r cyhoedd. Mae'n croesawu ymwelwyr ac wedi ychwanegu gwir synnwyr o le ac o bresenoldeb i Fae Caerdydd.

Er yr anawsterau a gafwyd i'w gael, arhosodd y penseiri ar y prosiect ac maent wedi

cyflwyno'r syniadau cyfareddol tu ôl i'r adeilad oedd wedi ennill y gystadleuaeth ddylunio saith mlynedd yn ôl - yr adeilad yn codi allan o'r Bae; y plinth; arwynebedd ddemocrataidd; undod y to; ac yn fwy na dim, ymwybyddiaeth o ynni.

Teimlwn ein bod wedi ymuno â chyhoedd Cymru yn ein hadmygedd o'r adeilad. Mae'n arddangos fod adeilad yn gallu bod yn ddigyfaddawd o fodern ac yn boblogaidd - does ond rhaid darllen y llyfr ymwelwyr: mae'r rhan fwyaf yn llawn canmoliaeth o'r adeilad, y ffordd mae'n gweithio a'i safle.

Cymeradwyaeth

Bill Davies

Am gymeriad nodedig ei waith adeiladu yng Nghymru sydd wedi arddangos y ffordd mae'n Gymreig sy'n ymateb i hinsawdd a ffurf adeiladu traddodiadol. Mae'r adeiladau hyn yn cynnwys: Plas Menai (Canolfan Gweithgareddau Awyr Agored Cenedlaethol Cymru) ger Caernarfon; amrediad o gynlluniau tai ac eglwysi yng ngogledd Cymru pan oedd yn gweithio gyda Phartneriaeth Bowen Dann Davies; adeiladau Prifysgol Caerdydd yn Heol Casnewydd ar gyfer Wyn Thomas + Partneriaid; a chanolfannau ymwelwyr Cadw. Mae ei bensaerniaeth wastad yn sensitif i anghenion y bobl a diwylliant yr ardal, gan barchu ethos pob safle unigol, boed yn drefol neu'n wledig. Mae wedi meistrolu'r grefft o adlewyrchu, yn ei adeiladau, yr elfen annifiniadwy hynny - syniad o le - sydd wedi bod yn ddylanwad mor gryf ar benseiri eraill yng Nghymru.

Canolfan Technoleg Amgen

Mae'r Ganolfan Technoleg Amgen wedi bod yn labordy arloesol o gynnaladwyedd am fwy na deng mlynedd ar hugain. Dros y cyfnod hwnnw, mae wedi croesawu ymwelwyr sydd, nid yn unig am ddysgu am faterion amgylcheddol, ond hefyd am fwynhau diwrnod cynhyrchiol a llawn hwyl. Yn ei safle blaenorol mewn chwarel, mae amrediad o adeiladau ac arddangosfeydd yn arddangos atebion ymarferol i broblemau ynni ac ailgylchu. Delir gyda'r rhain mewn ffyrdd i ddangos sut gall pob unigolyn ymateb yn gyfrifol i faterion byd-eang, cynnaladwyedd, y defnydd o ynni a newid hinsawdd. Mae'r syniadau amgen ddaeth i'r amlwg am y tro cyntaf yn Machynlleth nawr yn ddoethineb confensiynol, ac a fyddai ein Senedd buddugol wedi bod mor ymwybodol o'r amgylchedd pe na bai am genhadaeth y Ganolfan Technoleg Amgen?



Adroddiad y beirniaid

Gellir dyfarnu Gwobr Dewi-Prys Thomas i adeilad a'i greawdwyr, unigolyn, neu i sefydliad i gydnabod cyfraniad arwyddocaol unigryw i ansawdd bywyd yng Nghymru drwy gyfrwng pensaerniaeth.

Gwnaeth Dewi ei hun gyfraniad unigryw i bensaerniaeth Cymru, yn enwedig i'r syniad dadleuol o bensaerniaeth Gymreig hunanymwybodol. Gydag angerdd bu'n hyrwyddo archwiliad natur dylunio cynhenid a phriodol yn ei waith adeiladu, yn arbennig yn Pencadlys Gwynedd, Caernarfon, ac yn fwyaf arwyddocaol drwy ei addysgu carismataidd yn Ysgol Bensaerniaeth Cymru.

Credwn y byddai wrth ei fodd gydag ansawdd yr enwebiadau ar y rhestr fer ar gyfer Gwobr 2006 sy'n amrediad o gyfraniad bywyd pensaer unigol Cymreig, drwy sefydliadau sydd wedi ymwthio crefft adeiladu ac integreiddio celf i fywyd cyhoeddus, i sawl adeilad o faintioli gwir rhyngwladol. Y rhestr fer oedd:

- Amgueddfa Genedlaethol Y Glannau, Abertawe (Penseiri Wilkinson Eyre)
- Y Senedd, Cardiff (Partneriaeth Richard Rogers)
- Canolfan y Bragdy, Caerdydd (Penseiri Powell Dobson)
- Bill Davies
- Cywaith Cymru - Artworks Wales
- Canolfan Technoleg Amgen, Machynlleth.

Clawr, 1 and 2
Y Senedd (ffotograffau: Jonathan Vining)
3
Adran Beirianeg Prifysgol Caerdydd (ffotograff: Jonathan Vining)
4
Dathliadau chwarter canrif yn CTA, 2000 (ffotograff: Touchstone)

Wrth gymeradwyo gwaith bywyd Bill Davies rydym yn cydnabod cyfraniad unigolyn ysbrydoledig i ddiwylliant pensaernïol cenedlaethol. Mae Bill wedi gwneud mwy na neb (gan gynnwys Dewi ei hun) i arddangos y posibiladau o bensaerniaeth fodern Gymreig sy'n ymateb i hinsawdd a ffurfiau traddodiadol.

Cymeradwyr y tim yng Nghanolfan Technoleg Amgen am ei egni a'i angerdd yn ymwthio dylunio ac adeiladwaith eu gweledigaeth 'amgen' i brif-ffrwd dull gadarn amgylcheddol o adeiladu. Gwelwyd cymaint o syniadau sydd nawr yn rhan o ymarfer bob dydd, hyd yn oed y Rheoliadau Adeiladu, am y tro cyntaf yn Machynlleth.

Wrth ddyfarnu Gwobr Dewi-Prys Thomas 2006 i'r Senedd, rydym yn dathlu cyflawniad pawb a greodd adeilad sy'n cyfuno cymaint o'r syniadau oedd yn agos at galon a deall Dewi. Hon yw'r llwyfan hynod lle bydd drama democratiaeth newydd Gymreig yn cael ei hactio arni; mae'n arddangos grym pensaerniaeth i fynegi syniadau uchelgeisiol mewn ffurf diriaethol; ac mae'n arddangos sut gall pensaerniaeth â'i gwreiddiau yn nhraddodiadau moderniaeth rhyngwladol ac egwyddorion dylunio cynladwy gymryd arni hunaniaeth cenedlaethol awennol. Er yr holl helyntion sy'n blino cymaint o brosiectau cyhoeddus - ac y mae adeiladau seneddol yn wrthrychau nodedig o hyn - mae'r adeilad gorffenedig yn cadw ceinder syml y diagram cysyniadol cyntaf. Er pwysau gorfod cael mwy o ddiogelwch, mewnbyn hapddalwyr, castiau gwleidyddol ac archwiliad digydymdeimlad cyson y cyfryngau, crewyd lle cyhoeddus bendigedig sydd yn wir yn codi'r ysbryd.

**Yr athro Richard Parnaby
Yr athro C Malcolm Parry
Jonathan Vining**

Cefnogir Gwobr Dewi-Prys Thomas 2006 gan:



RSAW